

III Campamento Provincial Adra '92

III Speleological Camp in Almería Province Adra '92

AA.VV. (Sección de Espeleología del C.A.M.)

Topografías:

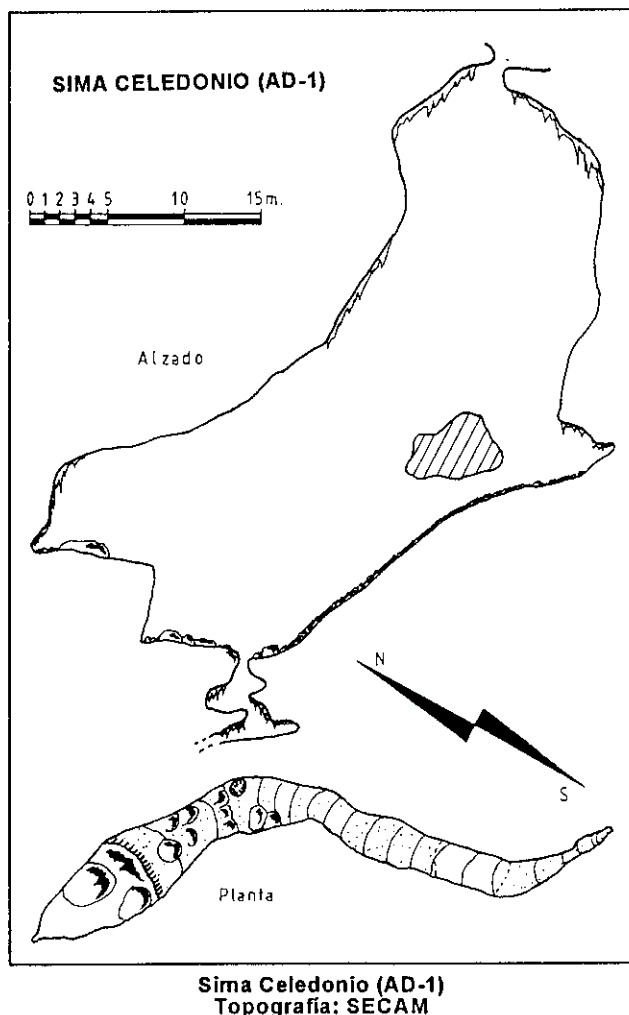
Sección de Espeleología del C.A.M. (Almería)
Espeleo-Club "El Tesoro" (Sorbas, Almería)
Espeleo-Filabres Club (Olula del Río, Almería)

Resumen

Se presentan las topografías de las cavidades exploradas durante el III Campamento Provincial en Adra (Almería). La zona de estudio está configurada por unas calizas y dolomías recristalizadas sobre las que se desarrollan cavidades de origen tectónico en grandes diaclasas. Las fracturas alcanzan una profundidad media penetrable de unos 40 m. Destaca la Cueva de las Palomas con 181 m de desarrollo y 51 m de profundidad

Abstract

Cave maps of some cavities situated in Adra (Almería) and which were explored during III Speleological Camp are presented in this work. The zone is characterized by the presence of recrystallized



limestones and dolomites with opened tectonic fractures and joints. The caves reach an average depth of 40 m. "Cueva de las Palomas" is the only one that shows a remarkable length (181 m) and depth (-55 m).

Introducción

Los diferentes grupos de la provincia de Almería, con el fin de aunar esfuerzos y facilitar el intercambio de información, decidieron en 1989 la celebración de un Campamento Provincial de carácter anual. En esta ocasión y con motivo del XX aniversario del Club Almeriense de Montañismo fue la Sección de Espeleología del C.A.M. el club organizador y Adra el lugar elegido tras estudiar distintas zonas de nuestra provincia.

El área en cuestión, denominada "Cerro de los Corrales", presenta una gran cantidad de amplias fracturas, visibles en superficie, y un potencial interesante desde el punto de vista espeleológico.

El campamento se ubicó en la Ermita de la Sierra, a muy pocos kilómetros de la Cortijada de la Parra. El encuentro contó con la participación de unos 40 miembros de los distintos clubs de la provincia.

Datos geológicos

El afloramiento del Cerro de los Corrales está situado a unos 5 km al NW de Adra. Presenta una serie muy recrystallizada compuesta por mármoles dolomíticos y calcáreos que alcanzan una potencia de unos 130 m. Por correlación con otros mantos, en los cuales estas formaciones han podido ser datadas, se les puede asignar una edad Triásico medio y superior en su conjunto.

La totalidad de las cavidades exploradas en el Cerro de los Corrales hasta la fecha, se presentan en grandes fracturas fáciles de localizar. La Sima de la Llave alcanza la máxima profundidad con unos 80 m explorados.

Otro rasgo característico de casi todas las cavidades es la presencia de grandes coladas en sus paredes, ausencia de infiltración importante y fuertes pendientes que siguen el plano de diaclasamiento con gran cantidad de piedras y bloques que hacen un tanto peligrosa la exploración. Las cavidades se colmatan en conos de derrubios que hacen imposible la continuación.

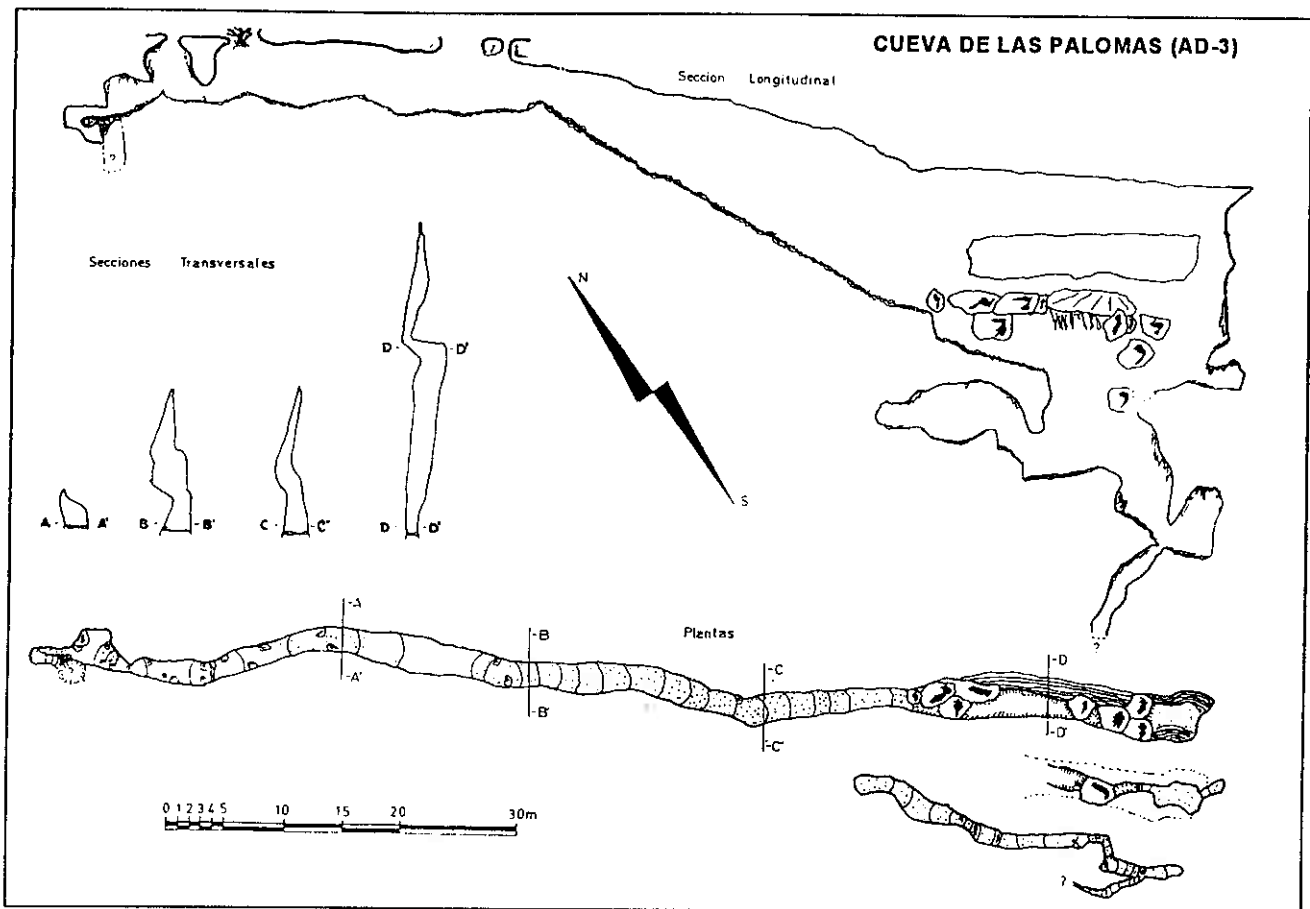
Cavidades topografiadas

Cueva del Agujerillo del Viento (AD-2 SECAM)

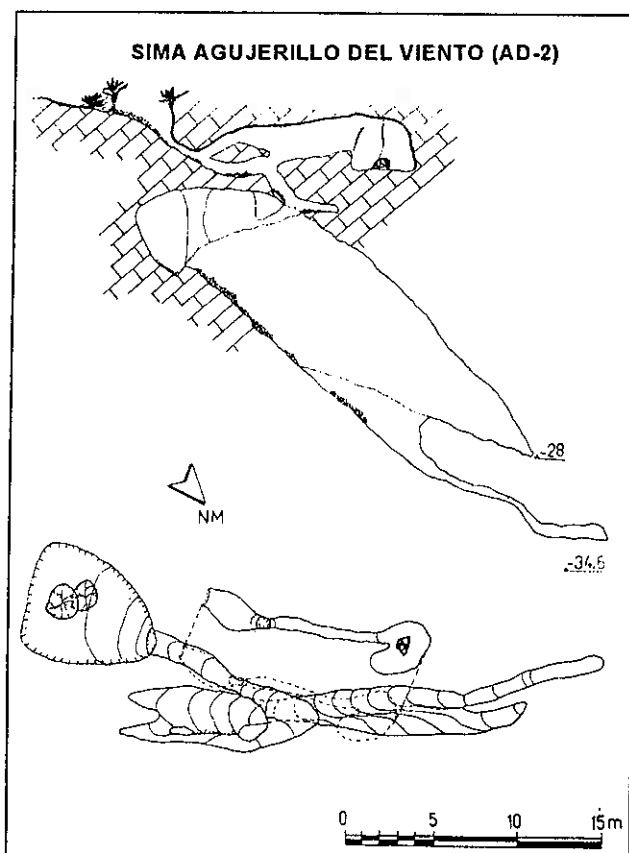
Coordenadas Geográficas
Lat: 36°46'45"
Long: 0°38'34"
Z: 728 m.s.n.m.
Espeleometría
DR: 137 m
Z: -35 m

Sima de Celedonio (AD-1 SECAM)

Coordenadas Geográficas
Lat: 36°47'19"
Long: 0°30'3"
Z: 865 m.s.n.m.
Espeleometría
DR: 40 m
Z: -44 m



Cueva de las Palomas (AD-3)
Topografía: SECAM



Cueva Agujerillo del Viento (AD-2)
Topografía: ECT y EFC

Cuevas de las Palomas (AD-3 SECAM)

Lat: 36°47'21"
Long: 0°23'2"
Z: 881 m.s.n.m.
DR: 181 m
Z: -51 m

Otras cavidades exploradas

Sima de la Llave (AD-6), Sima del Asturiano (AD-13), Sima de San José II (AD-14), Cueva de la Curva (AD-4), Sima del Cortijo (AD-5), Cueva Pequeña (AD-7), Sima de la Higuera I (AD-8), Sima de la Higuera II (AD-9), Cueva del Tío Celedonio (AD-12).

Agradecimientos

Un especial agradecimiento a D. José Espinosa Carpintero, Jefe de Protección Civil de Adra, por su colaboración y ayuda prestada en todo momento. A D. Luis Pérez Moya y D. Rafael Ubeda.

Al Ayuntamiento de Adra y a la Diputación Provincial de Almería.

Bibliografía

Aldaya F., Baena J., Ewert K. (1983): Memoria y Mapa geológico de España 1:50.000. Adra, hoja 1057.-MAGNA-IGME. 60p.

Fernández Benavides F. (1984): Las leyendas de Abdera

Benavente Hernández J. (1991): I Resumen de cavidades de la provincia de Almería.- Inédito ■