

# CATÁLOGO

José Benavente Hernández

Espeleo Club Almería (E.C.A.)  
Responsable Provincial del Catálogo de Cavidades (F.A.E.)

## EL CATÁLOGO DE CAVIDADES DE LA PROVINCIA DE ALMERÍA

Los comienzos de lo que más tarde se conocería como el "Catálogo de Cavidades de la Provincia de Almería", tuvo su origen, como tantas cosas que suceden en la vida, en una idea personal y en un momento determinado, de forma totalmente altruista. Una idea que, poco a poco, iría tomando forma y evolucionando a una mayor perfección.

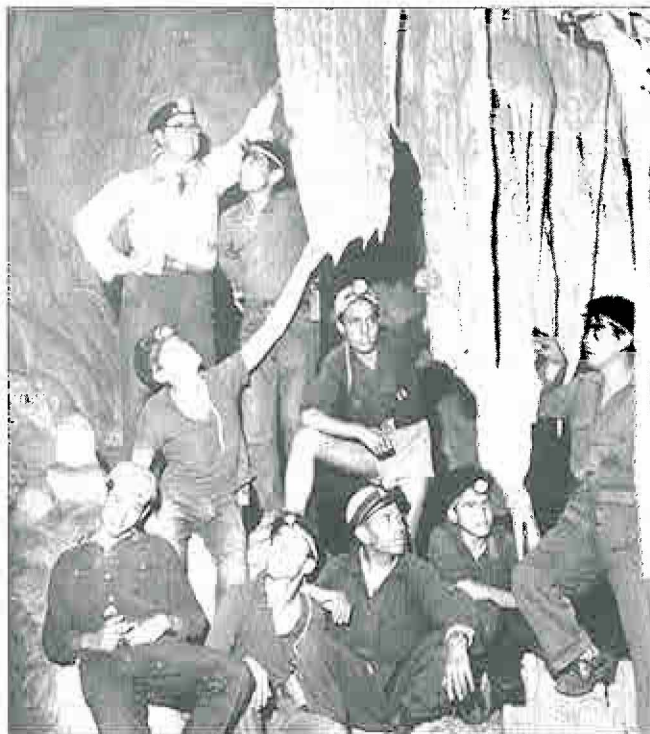
Todo comenzaba en 1989, ayudado por la mano de la informática, con un programa simple (base de datos), con la finalidad de crear fichas donde guardar ordenadamente la información. De esta forma la primera ficha tipo que se creaba, contaba de 30 apartados (campos), muy simples, pues su destino era de interés individual y las pretensiones o ambiciones de esta empresa estaban dirigidas a obtener una idea más o menos exacta del número de cavidades que se conocen en la provincia de Almería.

De las 50 cavidades que, aproximadamente, se conocían

en toda la provincia, se comenzó a trabajar recogiendo datos de casi 200 cavidades.

Este pequeño núcleo, a modo de ovillo, empezaba a tomar forma, y a medida que crecía, dejaba ver algunas faltas y ausencias que precisaban de nuevos campos dónde añadir más información. A partir de aquí se diseñó una 2ª ficha, ampliada ahora con 68 campos, y con la que se incluyen las 337 cavidades del "Avance al Catálogo de Cavidades del Karst de Sorbas", realizado por el Espeleo-Club Almería y promovido por la Agencia del Medio Ambiente (A.M.A.) de Almería, además de un catálogo realizado en los años 60 por el GEP-OJE, y que comprendía un total de 241 cavidades, de esta forma se alcanza la cifra de 700.

Esta ficha incluía aspectos más concretos y específicos para que, en forma de cuestionario y con solo marcar en algunos campos en signo "X", dar una información rápida sobre datos como: localización y búsqueda de una cavidad, trabajos científicos específicos (Arqueología, Biología, Geología, Hi-



Primeras exploraciones en la Sima de la Virgen (Almería)  
Foto: Ruiz Marín (1960)

drología, etc.), además de otros elementos de conocimiento de sumo interés para el espeleólogo.

Con el paso del tiempo la idea primitiva del catálogo (interés personal), ha ido quedando anticuada. Para que el esfuerzo fuese útil, se hacía preciso ofrecer la información a todos aquellos que practicamos esta actividad, y así tener unos conocimientos más exactos y concretos basados en el fondo documental existente, evitando así la repetición de trabajos o de absurdas desplazamientos por nuestra geografía, como a to-

dos los grupos nos a pasado en más de una ocasión.

En Octubre de 1991 la idea es apoyada por los cuatro Clubs federados de Almería y en Diciembre del mismo año aparece el "I Resumen de cavidades de la Provincia de Almería", comprometiéndose todo ellos en la obligación de informar al responsable del Catálogo Provincial de cada nuevo descubrimiento, trabajo o datos de interés para completar la base de datos.

Es ya en Marzo de 1992, cuando la Federación Andaluza de Espeleología respalda la ini-

### CAVIDADES CENSADAS DURANTE 1993

Nombre	Municipio	Club	Siglas	Topografía	Nº Catálogo
Cueva Complejo Nacimiento	Sorbas	Espelo Club El Tesoro	—	No	792
Cueva de la Cafetera	Sorbas	Espelo Club El Tesoro	—	No	767
Cueva del Himen	Sorbas	Espelo Club El Tesoro	SO-601 ECT	Si	89
Cueva de los cuatro Olivos	Sorbas	Secc. Espel. del C.A.M.	—	No	531
Sima de los Lirios	Sorbas	Espeleo Club Almería	SO-533 ECA	Si (Conectada con Cueva del Agua)	788
Sima Sifón Esperanza	Sorbas	Espeleo Club Almería	SO-360 ECA	Si (Conectada con Cueva del Agua)	776
Sima del Tabaco	Sorbas	Espeleo Club Almería	SO-362 ECA	Si (dr=10 m, z=-10 m)	774
Sima de los Enanitos	Sorbas	Espeleo Club Almería	SO-361 ECA	Si (dr=16 m, z=-12 m)	773
Sima de la Basura II	Sorbas	Espeleo Club Almería	SO-504 ECA	Si (z=-17 m)	772
Sima de la Menta	Sorbas	Espeleo Club Almería	SO-532 ECA	Si (Conectada con Cueva del Agua)	771
Sima m.q.t.m.	Sorbas	Espeleo Club Almería	SO-347 ECA	Si (Conectada con Cueva del Agua)	697
Sima Noel	Sorbas	Espeleo Club Almería	SO-84 ECA	Si (dr=173 m, z=-50 m)	483
Sima de la Autovía	Castell	Espeleo Club Almería	—	Croquis	137
Sima Huyay I	Sorbas	Espeleo Club Almería	SO-367 ECA	Si (Conectada con Cueva del Agua)	768

ciativa de Almería y surgen nuevas propuestas en otras provincias para la confección de catálogos similares.

A principio de 1993 se realiza una nueva revisión del modelo fichas, a la que se añaden nuevos campos como: Número de Catálogo Provincial y Número de Registro Regional, éste último creado para evitar que en un futuro tenga que volverse a diseñar nuevas fichas para su inclusión.

Otro campo que se ha creado por necesidad de adaptarlo a las normas del Catálogo Nacional es el de coordenadas (U.T.M.), al utilizarse este sistema por norma. También se incluyen los campos: Campamentos, y su nivel si son Nacionales, Regionales, Provinciales o los campamentos históricos organizados por la O.J.E. El campo Etnología o Leyenda es un tema interesante y singular, muy rico en el panorama de la Espeleología.

En definitiva se han pasado de los 30 campos iniciales a los 70 de la actualidad proporcionando una mayor optimización en cuanto a contenido para el presente y futuro del Catálogo de Cavidades de la Provincia de Almería.

A finales de 1993 se incluyen las 193 nuevas cavidades del catálogo presentado al Instituto de Estudios Almerienses por el Espeleo-Club "Almería", con lo que el catálogo provincial tienen en la actualidad 955 cuevas

Para acceder a toda esta información se tendrá que hacer a través de la Federación Andaluza de Espeleología.

#### CAVIDADES INÉDITAS DE ALMERÍA

Dentro de la sección dedicado al Catálogo se inicia en este número de ESPELEOTEMAS un apartado dedicado a presentar algunas cavidades almerienses cuya topografía ha permanecido inédita. La cueva de Los ruidos (SO - 200, SO - 49 GEP) posee grandes salas y un pequeño cauce subterráneo. Fue descubierta por miembros del GESA en 1980. Su desarrollo es de 1117 m y su profundidad es de 80 m.

#### NUEVAS CAVIDADES INCLUIDAS EN EL CATÁLOGO DURANTE 1993.

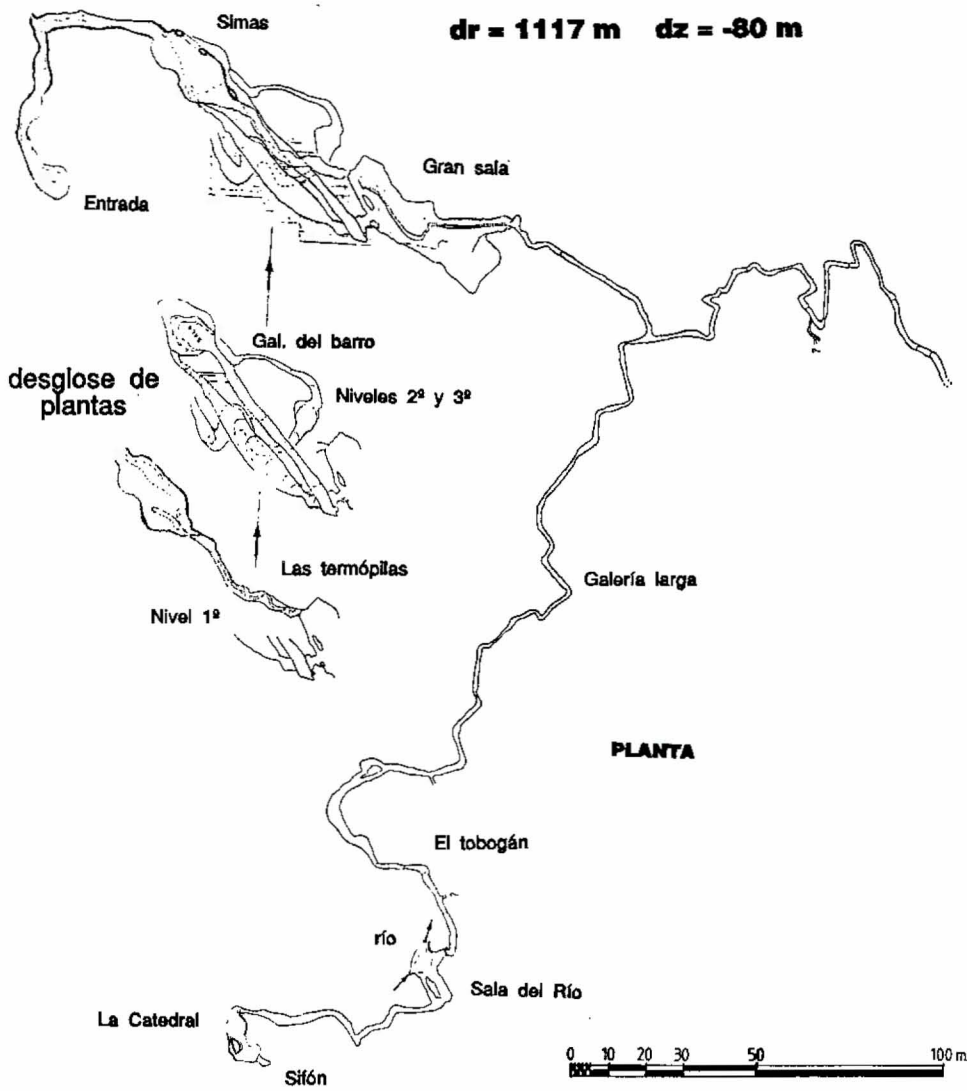
En la página anterior se presenta un cuadro con las cavidades censadas en el catálogo durante el año 1993. Destacar las numerosas simas conectadas con el Sistema Cueva del Agua tras las últimas exploraciones realizadas por el Espelo-Club Almería durante 1993. ■

#### FICHA TIPO DEL CATÁLOGO PROVINCIAL DE ALMERÍA

Nombre:  Otros Nombres:   
 Municipio:  Reg. Catálogo Prov.:  Reg. Regional:   
 Barranco:  Zona:  Cortijada:   
 Siglas o Claves:  Cuevas cercanas:   
 Sierra:  Número de Hoja:  Nombre:   
 Cueva:  Sima:  Abrigo:  Mina:  Mina-Cueva:  Número de entradas:   
 Desaparecida por cantera:  Falta de datos de situación:  En peligro:  Otros:   
 Año de exploración:  Grupo o club:  Topografía:   
 Explorada:  Otras exploraciones:   
 Material necesario:  Número de pozos:   
 Estado actual de la cavidad — Bueno:  Regular:  Destrozada:  Muy sucia:   
 Río:  Gours:  Lagos:  Sifón permanente:  Sifón temporal:   
 Interés fotográfico:  Película:  Sistema:  Grupo:   
 Situación X — Long:  Y-Lat:  Asnm:   
 U.T.M.:  DH:  D:  +/- Z:   
 Arqueología:  Estado—Bueno:  Destrozada:  Regular:  Pinturas:   
 Paleolítico:  Neolítico:  Bronce:  Árabe:  Otros:   
 Murciélagos:  Colonia:  Numero aprox:  Anillados:  Clave:   
 Especie—Rhinolophus Ferrumequinum:  Miniopterus Schreibersi:  Otros:   
 Campamentos:  Nacional:  Regional:  Prov:  OJE:  Etnología:

#### CUEVA DE LOS RUIDOS (SO-200) SO-49 G.E.P.

dr = 1117 m dz = -80 m



Cueva de los Ruidos (SO - 49 GEP). Topografía: G.E.P.